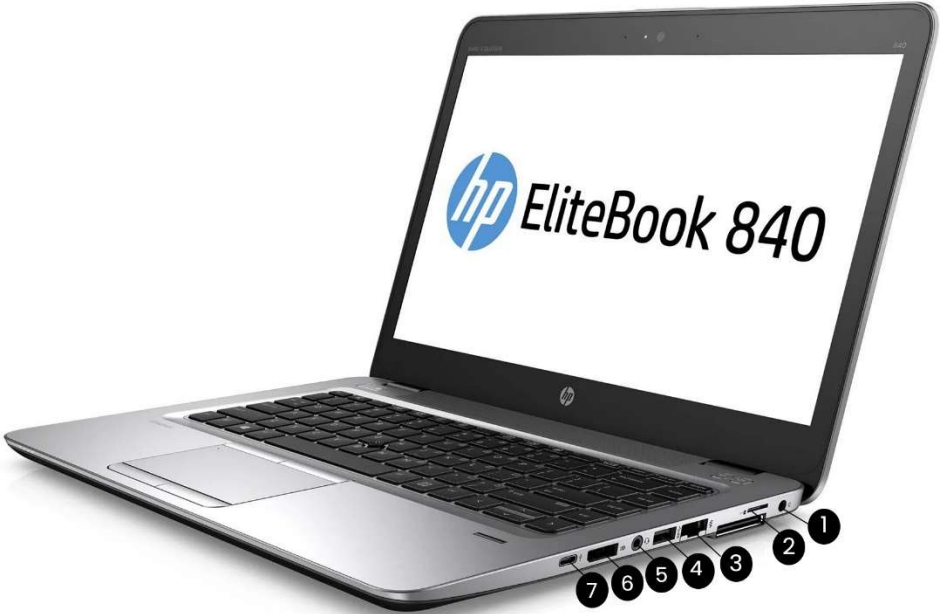


| | |
|--|-----------|
| 1. Dizüstü bilgisayar ve işlevleri..... | 35 |
| Oturum Açma..... | 37 |
| İnternet bağlantısı..... | 38 |
| Başlat menüsü..... | 38 |
| Windows ayarları..... | 38 |
| Kişisel yardımcı Cortana..... | 38 |
| Bilgi merkezi..... | 39 |
| Takvim | 39 |
| Dosya Gezgini | 39 |
| 2. En önemli programlar..... | 40 |
| Windows Mağazası..... | 40 |
| İnternet Tarayıcısı | 40 |
| Microsoft Word..... | 40 |
| Microsoft Exel..... | 42 |
| Microsoft PowerPoint..... | 43 |
| 3. İnternetin Kullanılması..... | 44 |
| İnternet Tarayıcısı..... | 44 |
| Arama motoru | 44 |
| Sosyal ağlar | 45 |
| Resimlerin Gücü | 46 |
| Ağa bağlı ve yaralı - mobbing durumunda ne yapmalı?..... | 46 |
| Reklam | 47 |

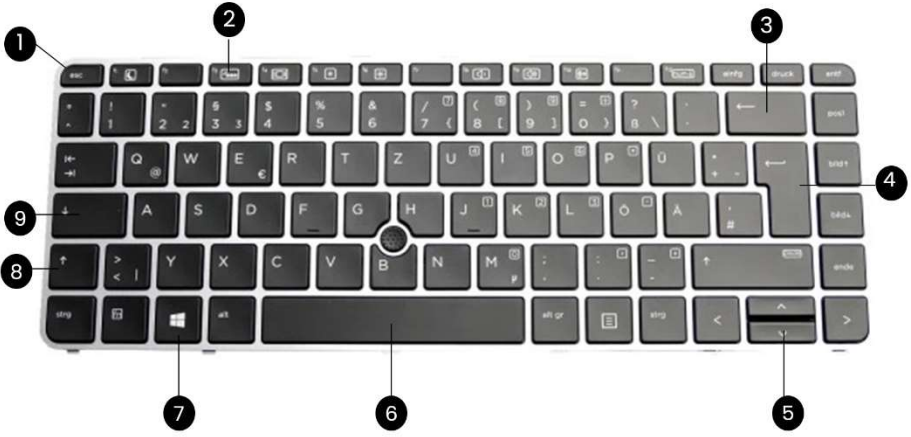
1. Dizüstü bilgisayar ve işlevleri



| No. | İsim | İşlev |
|-----|--------------------------|--|
| 1 | Güç düğmesi | <ul style="list-style-type: none">- Dizüstü bilgisayar kapalıysa açmak için bu düğmeye bas- Dizüstü bilgisayar açıkken enerji tasarrufu modunu başlatmak için bu düğmeye bas- Ekran yanıyorsa dizüstü bilgisayar açıktır |
| 2 | Hırsızlığı önleme aygıtı | İsteğe bağlı olarak, hırsızlığı önleme aygıtını takmak için |
| 3 | Havalandırma yarığı | Dizüstü bilgisayarın soğutulmasını sağlar |
| 4 | VGA bağlantısı | Harici ekranlara bağlantı sağlar |
| 5 | USB 3.0 bağlantısı | Klavye, fare veya yazıcı gibi isteğe bağlı USB aygıtlarını bağlamak için |
| 6 | Akıllı Kart okuyucu | İsteğe bağlı Akıllı Kartları destekler |
| 7 | Dokunmatik yüzey | Fare imlecini hareket ettiren parmak hareketlerini algılar (sol ve sağ fare düğmesi dahil) |



| No. | İsim | İşlev |
|-----|--------------------|--|
| 1 | Şebeke bağlantısı | Dizüstü bilgisayarın pilini şarj eden güç adaptörünü bağlamak için |
| 2 | SIM kart girişi | Kablosuz SIM kart için giriş |
| 3 | LAN bağlantısı | Ağ kablosunu bağlamak için - Yeşil yanarsa: Ağa bağlıdır - Sarı yanarsa: Ağda faaliyet gerçekleşmektedir |
| 4 | USB 3.0 bağlantısı | Klavye, fare veya yazıcı gibi isteğe bağlı USB aygıtlarını bağlamak için |
| 5 | Ses çıkışı | Hoparlör, kulaklık veya kulaklık setini bağlamak için |
| 6 | Ekran portu | Bir monitör veya projektör bağlamak için |
| 7 | USB-C bağlantısı | Type C bağlantılı bir USB cihazı bağlamak için |



| No. | İsim | İşlev |
|-----|----------------|--|
| 1 | Escape | Açık pencereleri veya başlat menüsünü kapatır |
| 2 | F3 | Klavye arka plan aydınlatmasını etkinleştirir |
| 3 | Geri al tuşu | Girilen son karakteri siler |
| 4 | Giriş | Girişi onaylar |
| 5 | Ok tuşları | Belgelerde veya oyunlarda gezinmeyi sağlar |
| 6 | Ara çubuğu | Bir boşluk karakteri ekler |
| 7 | Windows | Windows başlat menüsünü açar |
| 8 | Shift tuşu | Bu tuş bir harfle veya sayıyla birlikte seçildiğinde ya büyük harf ya da tuşta gösterilen özel karakter girilir. |
| 9 | Caps lock tuşu | Etkinleştirildiğinde her zaman büyük harf yazılır |

Oturum Açma

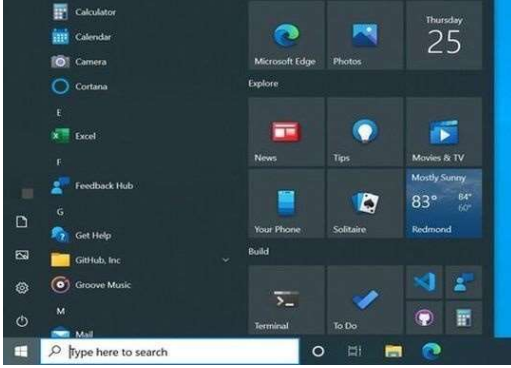
Dizüstü bilgisayarı açtıktan sonra önce başlangıç ekranı görünür. Burada cihazı ödünç alırken sana verilen şifreyi girmen istenir. Bunu kutuya girip ardından mavi oka veya Enter tuşuna tıklar.



İnternet bağlantısı

WLAN kısaltması, kabloya ihtiyacın olmayan bir internet bağlantısı demektir. Bağlantı kurmak için Windows saatinin yanındaki ağ simgesine tıkla. Mevcut ağların genel görünümünden tercih edilen WLAN'ı seç. Şifreyi girdikten sonra çevrimiçi olursun.

Başlat menüsü



Windows'u ilk kez başlattığında mavi ekran görürsün. Bu, Windows masaüstüdür. Altta bulunan çubuğa "Görev Çubuğu" denir. Sol alttaki Windows logosuna tıklarsan yüklü programların bir listesini içeren başlat menüsü açılır.

Windows ayarları



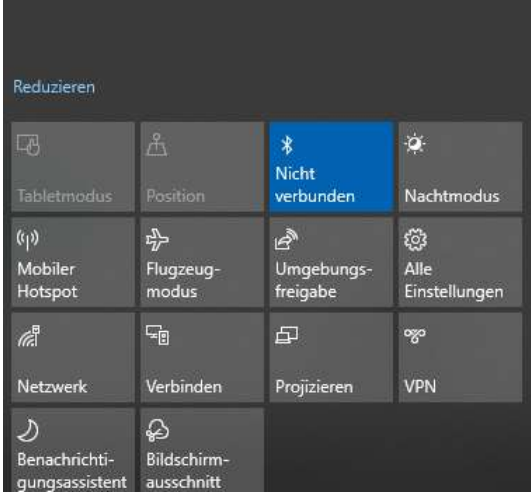
Burada ayrıca seni dizüstü bilgisayarının ayarlarına götürecek küçük bir dişli simgesi bulacaksın. Burada örneğin yeni bir arka plan resmi seçebilir veya genel renk tasarımını değiştirebilirsin.

Kişisel yardımcı Cortana



Sağ alttaki Windows simgesinin yanında "Bana bir şey sor" yazısıyla Cortana arama çubuğunu göreceksin. Arkasında, sorularını yanıtlayan, fıkralar anlatan veya hesaplamalar yapan bir dijital yardımcı bulunmaktadır.

Bilgi merkezi



Bilgi merkezine en sağda görev çubuğundaki konuşma balonu simgesi üzerinden ulaşabilirsin. Burada mevcut postalara ve programlardan gelen diğer bilgilere ek olarak önemli sistem sembollerini bulacaksın. Bu, bilgisayarı uçak moduna geçirmek veya parlaklığı ayarlamak gibi işlevler için bir tür

kısayoldur.

Takvim



Sağ alt köşedeki saat-tarih göstergesine tıklandığında takvim gösterilir. Burada + işaretine tıklayarak randevularını ekleyebilirsin.

Dosya Gezgini



Dosya Gezgini'yle dizüstü bilgisayarını düzene sokabilirsin. Bir kitabın içindekiler tablosuna benzer bir dizin ağacında bilgisayarındaki her şey görüntülenir. Dosya Gezgini'yle dosyalar açılabilir, yeniden adlandırılabilir, aranabilir, taşınabilir veya silinebilir. Her klasör, program, sürücü ve dosya için küçük simgeler bulunur. Dosyalar klasörlerin içindedir.

2. En önemli programlar



Windows Mağazası

Windows Mağazasında, dizüstü bilgisayarında işini kolaylaştırmak için kullanabileceğin çeşitli programlar, ayrıca oyunlar, müzikler veya filmler bulacaksın. Uygulamayı görev çubuğundaki küçük alışveriş çantası simgesine tıklayarak açarsın.



Internet Tarayıcısı

Bir dizüstü bilgisayarla internette gezinmenin farklı yolları vardır. Windows'un Edge adındaki kendi tarayıcısı görev çubuğundaki e sembolüne tıklanarak başlatılabilir. Alternatif olarak, genellikle Firefox veya Google Chrome tarayıcıları kullanılır. Bunların kurulması gerekirse Başlat menüsünde arayarak bulabilirsin.

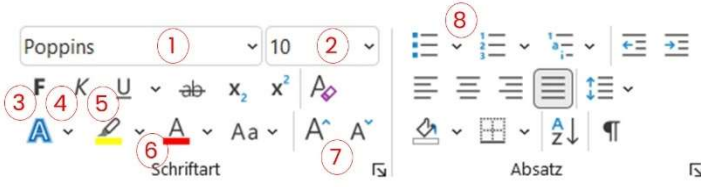


Microsoft Word

Word (Türkçesi: Kelime) en tanınmış metin işleme programıdır ve iş yaşamında veya eğitimde başarılı olmak, aynı zamanda günlük hayatını kolaylaştırmak için önemlidir. Masaüstündeki veya görev çubuğundaki ilgili simgeye tıklayarak veya başlat menüsünden seçerek programı başlatabilirsin.

Başlattıktan sonra, CV gibi farklı belge şablonları veya boş bir belge açmak gibi farklı uygulamalar arasında seçim yapabilirsin. Boş bir belge açarsan bir daktilodaki gibi metin yazabilirsin. Alt satıra atlamak için Enter tuşuna bas. Geri al tuşuyla silebilir, ara çubuğuna basarak bir boşluk bırakabilirsin.

Menü çubuğunda çok sayıda işlev bulacaksın:



| | |
|---|---|
| 1 | Yazı tipi |
| 2 | Yazı boyutu |
| 3 | Kalın yazı |
| 4 | İtalik yazı |
| 5 | Altı çizili yazı |
| 6 | Yazı rengi |
| 7 | Yazıyı büyüt (yukarı ok) veya küçült (aşağı ok) |
| 8 | Madde işareti ve numaralama |

Adından da anlaşılacağı gibi, "**Ekle**" sekmesi altında belgeye çeşitli şeyler ekleyebilirsin. Örneğin özgeçmişin için bir kapak sayfası, bir tablo, bir resim ve bir bağlantı.

Fare ile bir şey çizmek istersen bunu "**Çiz**" sekmesi altında yapabilirsin. Burada farklı kalem türleri arasında seçim yapabilirsin. *Normal* moda geri dönmek için fare işaretçisi simgesine tıklaman yeterli.

Sayfaları kendi isteğine göre tasarlamak için "**Düzen**" sekmesi altında çok sayıda seçenek vardır. Burada metnin yönünü (yatay veya dikey yön) veya sayfa boyutlarını (örneğin A4, A3 veya Mektup) belirleyebilirsin. Bundan başka, sütunları, heceleme veya sayfa kenar boşluğunu ayarlama seçenekleri de vardır.

Bunlar, programın sunduğu pek çok işleve sadece kısa bir bakıştı. Daha fazlasını öğrenmek istiyorsan *YouTube* video platformunda yeni başlayanlar için çok sayıda açıklayıcı video bulunmaktadır. Arama çubuğuna "*Yeni Başlayanlar İçin Word*" yazman yeterlidir.



Microsoft Excel

Sayıları ve tarihleri hesaplamak gerektiğinde bu program genellikle ilk tercihtir. Fakat aynı zamanda en kapsamlı uygulamalardan biri olduğu için birçok yeni başlayan Excel'den çekinmektedir. Ancak endişelenme: Excel ile verimli çalışmak için sadece birkaç temel bilgiyi öğrenmen yeterlidir.

Excel'deki her şey tablolara dayanmaktadır. Çalışma sayfası olarak da bilinen bir Excel dosyası, normalde ayrı ayrı işleyen veya birbirine bağlı birden çok tablodan oluşur. Tekil tablolar satırlara ve sütunlara bölünmüş, harfler ve sayılarla karakterize edilmiştir. Bunlar birlikte bir hücre adresi meydana getirirler, bu nedenle belirgince karakterize edilebilirler.

Örnek: C6 hücresi, C sütunu ve 6. satırdaki hücredir.

Programı açtıktan sonra ekranda boş bir çalışma sayfası belirir. Şimdi bir satıra tıklarsan aktif hale gelir ve siyah bir çerçeveye işaretlenir. Burada, seçilen hücrede ve tablonun üzerindeki formül çubuğunda görüntülenecek herhangi bir bilgiyi girebilirsin.

Bu şekilde, örneğin bir alışveriş listesi oluşturup maliyetleri hesaplayabilirsin. Aylık bütçeni hesaplayabilir veya zaman çizelgeleri de oluşturabilirsin.

| | A | B | C | D |
|---|-----------|------------|---------|---|
| 1 | | Array 1 | Array 2 | |
| 2 | Position | Stükkosten | Menge | |
| 3 | Tofu | 3,25 € | 2 | |
| 4 | Linsen | 2,20 € | 1 | |
| 5 | Sojamilch | 4,20 € | 2 | |
| 6 | Bretzel | 0,75 € | 6 | |
| 7 | | | | |

Excel'de sadece birkaç temel bilgiyle iyi sonuçlar elde edilebilir. Hesaplamalar için fonksiyonlar ve şekiller kullanılır. Excel için de *YouTube* platformunda programa alışmana yardımcı olacak çeşitli videolar da bulunmaktadır. Arama çubuğuna "*Yeni Başlayanlar İçin Excel*" yazman yeterlidir.

Microsoft PowerPoint



Daha önce duymuş olabileceğin gibi, PowerPoint sunumlar için slaytlar oluşturmak için kullanılır. Slaytların içeriği ilgili konuyu desteklemeli,

sunuma önemli konu maddeleri, fotoğraflar veya diyagramlarla eşlik etmelidir. Bu nedenle, daha önce bir tepegöze ihtiyaç duyulan durumlarda kullanılır.

PowerPoint, esas itibarıyla, çoğumuzun okul günlerimizden bildiği projektöre benzer şekilde çalışır: metinler, tablolar, grafikler, hatta videolar ve sesler gibi çok çeşitli içeriklerle doldurulabilen slaytlar kullanır.

Programı başlattıktan sonra istediğin gibi tasarlayabileceğin boş bir slayt göreceksin. PowerPoint, türdeş bir görünüm için Başlat menüsünde **"Yeni"** altında bulabileceğin çeşitli şablonlar da sunar.



Neue
Folie 

Slaytlarla çalışmayı kolaylaştırmak için program ayrıca giriş, metin ve içerik, resimler, karşılaştırmalar ve çok daha fazlası için slayt düzenleri sunar.

Menü çubuğunda, metin işlevleri, şekiller, renkler, diyagramların yanı sıra resim, web bağlantıları, videolar veya ses dosyaları ekleme seçenekleri gibi birçok tasarım öğesi bulacaksın. Bilgin için: yapı, Microsoft Word yapısına benzerdir.

PowerPoint için de *YouTube* platformunda programa başlamayı kolaylaştıran çeşitli videolar da bulunmaktadır. Arama çubuğuna *"Yeni Başlayanlar İçin PowerPoint"* yazman yeterlidir.

3. İnternetin Kullanılması

İnternet, çoğumuz için günlük yaşamın ayrılmaz bir parçasıdır, fakat gerçekte tam olarak nasıl işler ve interneti "sorumlulukla" kullanmayı nasıl öğreniriz?

İnternet, tek bir büyük ağ olarak birleştirilen ve birbirleriyle veri alışverişini yapan sayısız bilgisayar ağının bir araya gelmesidir. Bu, e-posta göndermeye, dosya indirmeye, filmleri çevrimiçi yürütmeye veya web sitelerinde gezinmeye imkan tanır.

Internet Tarayıcısı

"Tarayıcı" internetteki sayfaları ziyaret edebileceğin bir programdır. Örneğin Google'un Chrome'u, Mozilla'nın Firefox'ı, Apple cihazları için Safari veya Microsoft'un Edge tarayıcısı gibi farklı tarayıcılar vardır. Microsoft'un Edge tarayıcısı dizüstü bilgisayarına önceden yüklenmiştir. Başlat menüsüne gidip arama kutusuna "Microsoft Edge" yazman onu bulman için yeterlidir.

Arama motoru

Bir arama motoru, internette başka sayfaları arayabileceğiniz bir sayfadır. Genellikle bir veya daha fazla arama sözcüğü girdiğin bir arama kutusuna sahiptir. Örneğin bölgede belirli bir süpermarketin ne kadar süredir açık olduğunu bilmek istiyorsan süpermarketin adını, yaşadığın semti ve açılış saatleri sözcüklerini gir. Daha sonra Enter tuşuna basarsan arama sonuçları altında gerekli bilgileri bulacaksın.

En bilinen arama motoru Google'dır. Almanya'da her on kişiden dokuzu bu arama motorunu kullanmaktadır. Google, sadece hangi arama sözcüklerinin hangi sayfalarda bulunduğunu değil, aynı zamanda hangi arama sözcüklerinin sık girildiğini de hatırlar. Fakat elbette Yahoo veya Bing gibi alternatifler de bulunmaktadır.

Öneri: Ecosia, küçük ilanlardan elde ettiği geliri ağaç dikmekte kullanan ekoloji dostu bir arama motorudur. Denemen önerilir! 😊



Sosyal ağlar

Facebook, Instagram veya Twitter gibi ağlar, arkadaşlarınla, ailenle ve tanıdıklarınla çevrimiçi fikir alışverişinde bulunman ve sürekli iletişim halinde kalman için imkan sunmaktadır. Kendi düşüncelerini, fotoğraflarını ve videolarını veya başkalarınıninkileri paylaşabilirsin. Ancak **dikkat!** Sosyal ağlarda pek çok veri ve bilgi toplanmaktadır.

Fotoğraflarını ve yorumlarını kimin gördüğünü çoğu zaman bilememen bir tehlike arz etmektedir. Bu daha sonra bir sorun oluşturabilir, örneğin bir iş başvurusunda bulunduğunda aynı zamanda internette istemediğin fotoğrafların veya beyanların

dolaşırsa. Bu yüzden gizliliğinin nasıl korunduğunu kontrol et. Hesabını gizli yapıp sadece gerçekten tanıdığın ve güvendiğin kişilerden gelen arkadaşlık isteklerini kabul et. .

Son olarak, kendinle ilgili ne kadar az bilgi açığa vurursan o kadar iyi!

Resimlerin Gücü

Herkes “kendi resmi üzerinde hak” sahibidir. Sen veya tanıdığın biri izinsiz olarak bir fotoğrafta görünürseniz genellikle aşağıdaki seçeneklere sahipsiniz:

- Kendi profilin için resimdeki **işareti silmek**
- **İlgili kişiden resmi silmesini** istemek
- **Fotoğraftı ihbar etmek** ve sağlayıcıdan onu silmesini istemek
- Bu adımlar başarısız olursa: **kişiyi ihbar etmek**



Ağa bağlı ve yaralı - mobbing durumunda ne yapmalı?

Hakaret, nefret ve mobbing, dijital dünyada ciddi bir sorundur. Daha önce hakaret veya taciz mağduru mu oldun veya başkalarında buna tanık mı oldun? O zaman şunları yapabilirsin:

- Söz konusu beyanların veya resimlerin ekran görüntüsünü al
- Mevcut engelleme ve ihbar etme işlevlerini kullan
- Örneğin, [Bündnis gegen Cybermobbing'ten](#) (Siber mobbinge karşı birlik) destek al



Reklam

Televizyonda, reklam panolarında, dergilerde, radyoda ve hatta internette reklamlarla karşılaşırın! İnternette reklamın birçok yüzü vardır. Banner olarak da adlandırılan reklam alanları vardır. YouTube videolarından önce çıkan reklam videoları vardır. Okumak istediğin metni kaplayan reklamlar vardır.

Fakat bir de gizli reklam vardır. Yani: Reklam olduğu fark edilmez veya ancak güçlükle fark edilir. Örneğin bir kişi bir videoda belirli bir şampuanı övdüğünde ve bunun için üreticilerden para aldığında. Bu bir yerde reklam olarak işaretlenmemişse gizli reklam sayılır. Gizli reklamsa yasaktır.

Bir şey satmak isteyen, müşterilere ihtiyaç duyar. Fakat şirketler bu müşterilerin verilerini gerçekte nasıl elde eder? Birini neyin ilgilendirdiğini nasıl öğrenirler? Bazı şirketler bunun için her türlü veriyi toplar: Adresini ve ilgi alanlarını bilmek isterler. Bu, ödüllü oyunlar veya bir kulübe üyelik üzerinden genellikle kolayca yapılır. Orada, ikamet ettiğin yeri, yaşını ve e-posta adresini girmen gerekir.

Çevrimiçi bir ödüllü oyun için örnek:



Not: İçerik (kısa reklam spotları gibi) kısmen gerçekten iyi yapılmış olsa bile, reklam şirketlerinin amacı seni eğlendirmek değildir. Neredeyse her zaman satın almaya teşvik edilirsin, bu yüzden dikkatli ol!